



ΚΕΝΤΡΟ ΕΛΕΓΧΟΥ ΚΑΙ ΠΡΟΛΗΨΗΣ ΝΟΣΗΜΑΤΩΝ
ΥΠΟΥΡΓΕΙΟ ΥΓΕΙΑΣ ΚΑΙ ΚΟΙΝΩΝΙΚΗΣ ΑΛΛΗΛΕΓΓΥΗΣ

Εβδομαδιαία Έκθεση Επιδημιολογικής Επιτήρησης της Γρίπης 9 Φεβρουαρίου 2012

Κατά την τρέχουσα περίοδο, γίνεται εβδομαδιαία ανακεφαλαίωση των επιδημιολογικών δεδομένων στη χώρα μας για την εβδομάδα 5/2012 (30 Ιανουαρίου - 05 Φεβρουαρίου 2012).

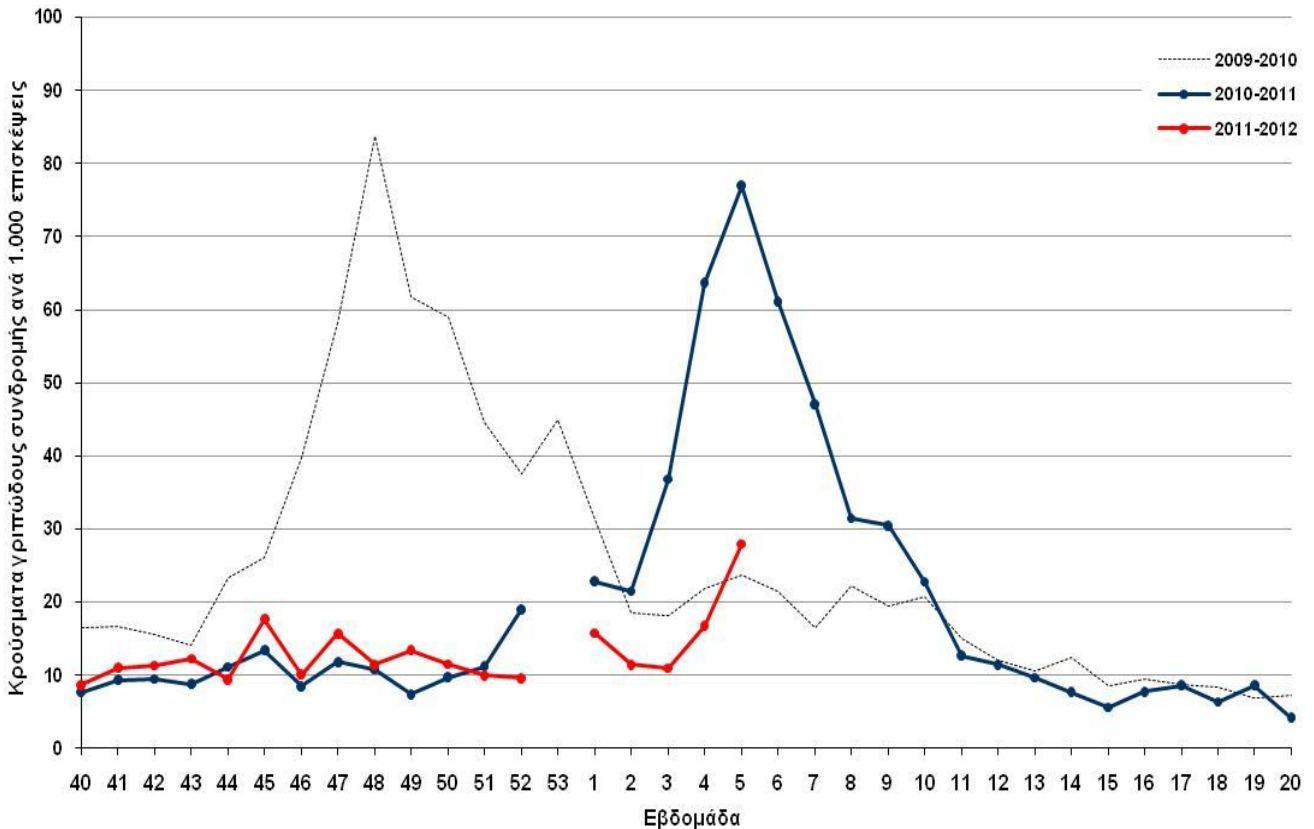
- Κατά την εβδομάδα 5/2012 (30 Ιανουαρίου - 05 Φεβρουαρίου 2012) οι επισκέψεις σε ιατρό για γριπώδη συνδρομή παρουσιάζουν περαιτέρω αύξηση σε σχέση με την προηγούμενη εβδομάδα, βρίσκονται όμως σε χαμηλότερα επίπεδα από αυτά της αντίστοιχης εβδομάδας της περσινής περιόδου 2010-2011, όπου κατά την 5^η εβδομάδα είχε σημειωθεί η κορύφωση του κύματος της γρίπης. Βρίσκεται επίσης σε λίγο υψηλότερα επίπεδα από αυτά της αντίστοιχης εβδομάδας κατά την περίοδο πανδημίας 2009-2010, όπου κατά την 5^η εβδομάδα βρισκόταν ήδη σε αποδρομή το πανδημικό κύμα (Διάγραμμα 1).
- Κατά την εβδομάδα 5/2012 (30 Ιανουαρίου - 05 Φεβρουαρίου 2012) απεστάλησαν στα Εργαστήρια Αναφοράς Γρίπης συνολικά 46 κλινικά δείγματα. Τα 30 (65,2%) από αυτά ήταν θετικά για ιούς γρίπης και συγκεκριμένα: 14 (46,7%) για ιό γρίπης τύπου Β και 16 (53,3%) για ιό γρίπης τύπου Α(H3N2) (Διάγραμμα 2).
- Μέχρι την Πέμπτη 9 Φεβρουαρίου 2012 (ώρα 15:00), στην Ελλάδα έχουν καταγραφεί δέκα (10) σοβαρά περιστατικά εργαστηριακά επιβεβαιωμένης γρίπης που χρειάστηκαν νοσηλεία σε Μονάδα Εντατικής Θεραπείας (Διάγραμμα 3).
- Μέχρι την Πέμπτη 9 Φεβρουαρίου 2012 (ώρα 15:00), στην Ελλάδα έχουν καταγραφεί δύο (2) θάνατοι σε ασθενείς με εργαστηριακά επιβεβαιωμένη γρίπη που νοσηλεύθηκαν σε ΜΕΘ (Διάγραμμα 4). Ένα από τα δύο αυτά κρούσματα ήταν εισαγόμενο.
- Κατά την εβδομάδα 5/2012 (30 Ιανουαρίου - 05 Φεβρουαρίου 2012) η θνησιμότητα στην Ελλάδα από όλες τις αιτίες κυμάνθηκε στα πλαίσια της αναμενόμενης (Διάγραμμα 5)

Με βάση τα ανωτέρω, φαίνεται ότι έχει ξεκινήσει η αυξημένη δραστηριότητα της γρίπης στην Ελλάδα, ενώ τα στελέχη του ιού της γρίπης που κυκλοφορούν μέχρι σήμερα είναι ο τύπος Α(H3N2) και ο τύπος Β

A. Κλινικό σκέλος επιδημιολογικής επιτήρησης της εποχικής γρίπης

Κατά την εβδομάδα 5/2012 (30 Ιανουαρίου - 05 Φεβρουαρίου 2012), οι επισκέψεις σε ιατρό για γριπώδη συνδρομή παρουσιάζουν περαιτέρω αύξηση σε σχέση με την προηγούμενη εβδομάδα, βρίσκονται όμως σε χαμηλότερα επίπεδα από αυτά της αντίστοιχης εβδομάδας της περσινής περιόδου 2010-2011, όπου κατά την 5^η εβδομάδα είχε σημειωθεί η κορύφωση του κύματος της γρίπης. Βρίσκονται επίσης σε λίγο υψηλότερα επίπεδα από αυτά της αντίστοιχης εβδομάδας κατά την περίοδο πανδημίας 2009-2010, όπου κατά την 5^η εβδομάδα βρισκόταν ήδη σε αποδρομή το πανδημικό κύμα (Διάγραμμα 1).

Διάγραμμα 1: Εκτίμηση αριθμού κρουσμάτων γριπώδους συνδρομής ανά 1.000 επισκέψεις, κατά εβδομάδα. Σύνολο χώρας, περίοδοι γρίπης: 2009-2010, 2010-2011, 2011-2012



Σημείωση 1: Ο αριθμός κρουσμάτων ανά 1.000 επισκέψεις εκτιμάται με στάθμιση ως προς τον μόνιμο πληθυσμό της χώρας κατά γεωγραφικό διαμέρισμα και αστικότητα (ΕΣΥΕ, απογραφή 2001)

Σημείωση 2: Στο παραπάνω διάγραμμα η καμπύλη για την περίοδο γρίπης 2010-2011 και 2011-2012 (φετινή περίοδος γρίπης) παρουσιάζει διακοπή της συνέχειας μεταξύ των εβδομάδων 52 και 01 λόγω του γεγονότος ότι τα έτη 2010 και 2011 δεν είχαν 53^η εβδομάδα.

Πηγή πληροφοριών για το κλινικό σκέλος επιδημιολογικής επιτήρησης

Τα στοιχεία του Διαγράμματος 1 προέρχονται από το σύστημα παρατηρητών νοσηρότητας πρωτοβάθμιας φροντίδας υγείας (δίκτυο ιδιωτών ιατρών, δίκτυο ιατρών Κέντρων Υγείας-Περιφερειακών Ιατρείων, δίκτυο ιατρών ΙΚΑ), τα οποία συντονίζονται από το Τμήμα Επιδημιολογικής Επιτήρησης και Παρέμβασης του ΚΕ.ΕΛ.Π.ΝΟ με τη συνεργασία του Τομέα Υγιεινής της Ιατρικής Σχολής του Α.Π.Θ.

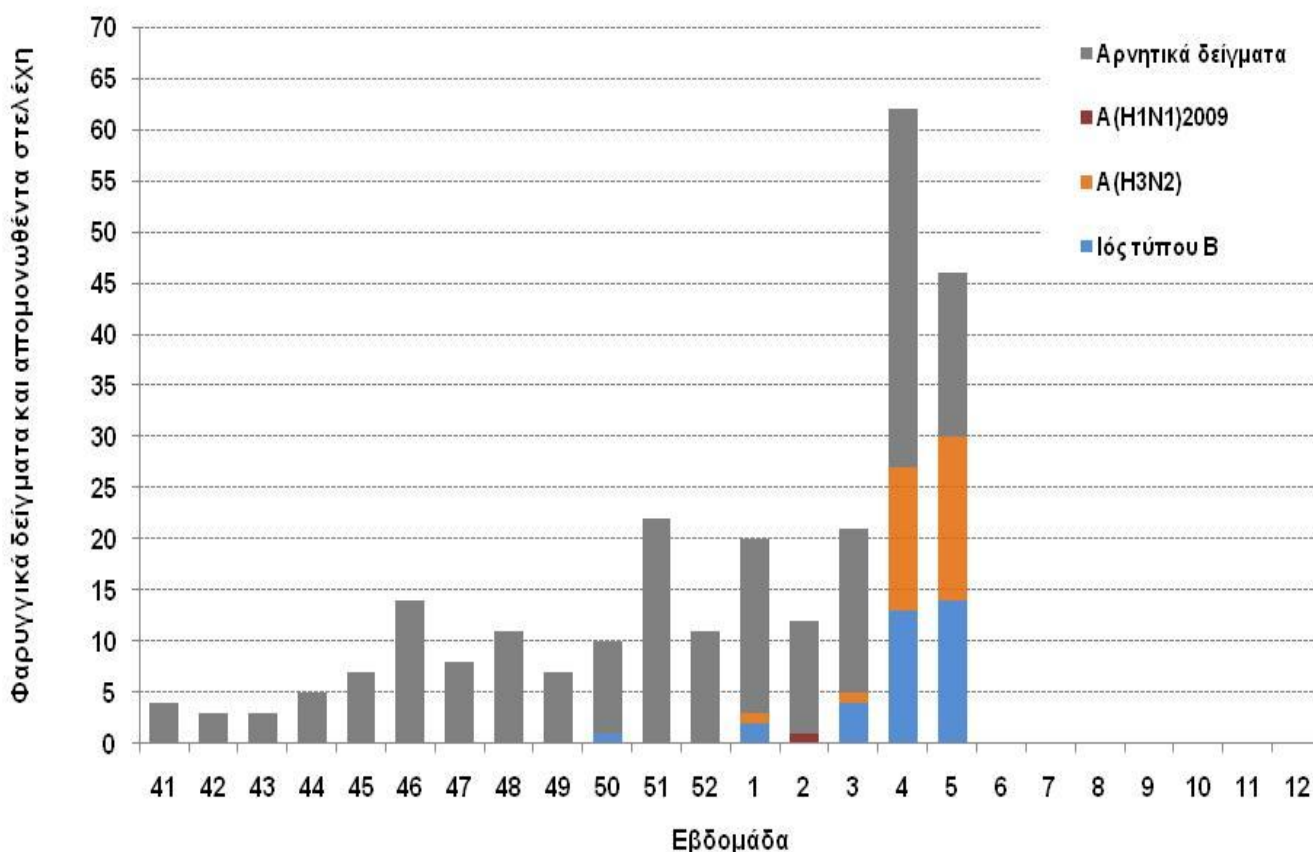
Στο δίκτυο των ιδιωτών ιατρών συμμετέχουν 65 ιατροί, στο δίκτυο ιατρών Κέντρων Υγείας και Περιφερειακών Ιατρείων 106 ιατροί και στο δίκτυο των ιατρών του ΙΚΑ 56 ιατροί. Μέσω αυτών καταγράφεται "δειγματοληπτικά" η εξέλιξη της συχνότητας ορισμένων νοσημάτων με βάση κλινικές διαγνώσεις. Σε αυτά περιλαμβάνεται και η γρίπη ή καλύτερα οι κλινικές εκδηλώσεις που είναι συμβατές με γρίπη (γριπώδης συνδρομή).

Την εβδομάδα 5/2012, κλινικά δεδομένα απέστειλαν οι 125 (55,1%) ιατροί από το σύνολο των 227 συμμετεχόντων ιατρών στα προαναφερόμενα δίκτυα. Οι επισκέψεις για κάθε αιτία που αντιστοιχούν στους ιατρούς που δήλωσαν ανέρχονται σε 12.562 στο σύνολο της χώρας.

B. Εργαστηριακό σκέλος επιδημιολογικής επιτήρησης της γρίπης

Κατά την εβδομάδα 5/2012 (30 Ιανουαρίου - 05 Φεβρουαρίου 2012) εστάλησαν στα Εργαστήρια Αναφοράς Γρίπης συνολικά 46 κλινικά δείγματα. Τα 30 (65,2%) από αυτά ήταν θετικά για ιούς γρίπης και συγκεκριμένα: 14 (46,7%) για ιό γρίπης τύπου Β και 16 (53,3%) για ιό γρίπης τύπου Α(H3N2) (Διάγραμμα 2).

Διάγραμμα 2: Αριθμός φαρυγγικών δειγμάτων και απομονωθέντων στελεχών ιού γρίπης στα Κέντρα Αναφοράς Γρίπης από τα Δίκτυα Παρατηρητών Νοσηρότητας και τα Νοσοκομεία. Εκτίμηση αριθμού κρουσμάτων Σύνολο χώρας, περίοδος γρίπης: 2011-2012



Πηγή πληροφοριών για το εργαστηριακό σκέλος επιδημιολογικής επιτήρησης

Το εργαστηριακό σκέλος της επιδημιολογικής επιτήρησης αφορά στην ανίχνευση του ιού σε ρινοφαρυγγικά δείγματα που αποστέλλονται από καθορισμένους γιατρούς της πρωτοβάθμιας φροντίδας υγείας και νοσοκομεία προς τα δύο Κέντρα Αναφοράς Γρίπης της Ελλάδας: το Κέντρο Αναφοράς Γρίπης Νότιας Ελλάδας (Ελληνικό Ινστιτούτο Παστέρ) και το Κέντρο Αναφοράς Γρίπης Βόρειας Ελλάδας (Β΄ Μικροβιολογικό

Εργαστήριο ΑΠΘ). Τα Κέντρα Αναφοράς με εξειδικευμένες ιολογικές εξετάσεις απομονώνουν και ταυτοποιούν τα στελέχη του ιού που κυκλοφορούν στην Ελλάδα και συμμετέχουν στο δίκτυο εργαστηριακής επιτήρησης της γρίπης του Παγκόσμιου Οργανισμού Υγείας.

Γ. Επιτήρηση σοβαρών περιστατικών γρίπης με νοσηλεία σε Μονάδα Εντατικής Θεραπείας και θανάτων από εργαστηριακά επιβεβαιωμένη γρίπη.

Μέχρι την Πέμπτη 9 Φεβρουαρίου 2012 (ώρα 15:00), έχουν καταγραφεί συνολικά δέκα (10) σοβαρά περιστατικά γρίπης με εργαστηριακή επιβεβαίωση που χρειάστηκαν νοσηλεία σε Μονάδα Εντατικής Θεραπείας (Πίνακας1, Διάγραμμα 3). Πρόκειται για 5 άνδρες και 5 γυναίκες. Η μέση ηλικία των ασθενών είναι 43 έτη (εύρος ηλικιών: 7 μήνες έως 84 έτη).

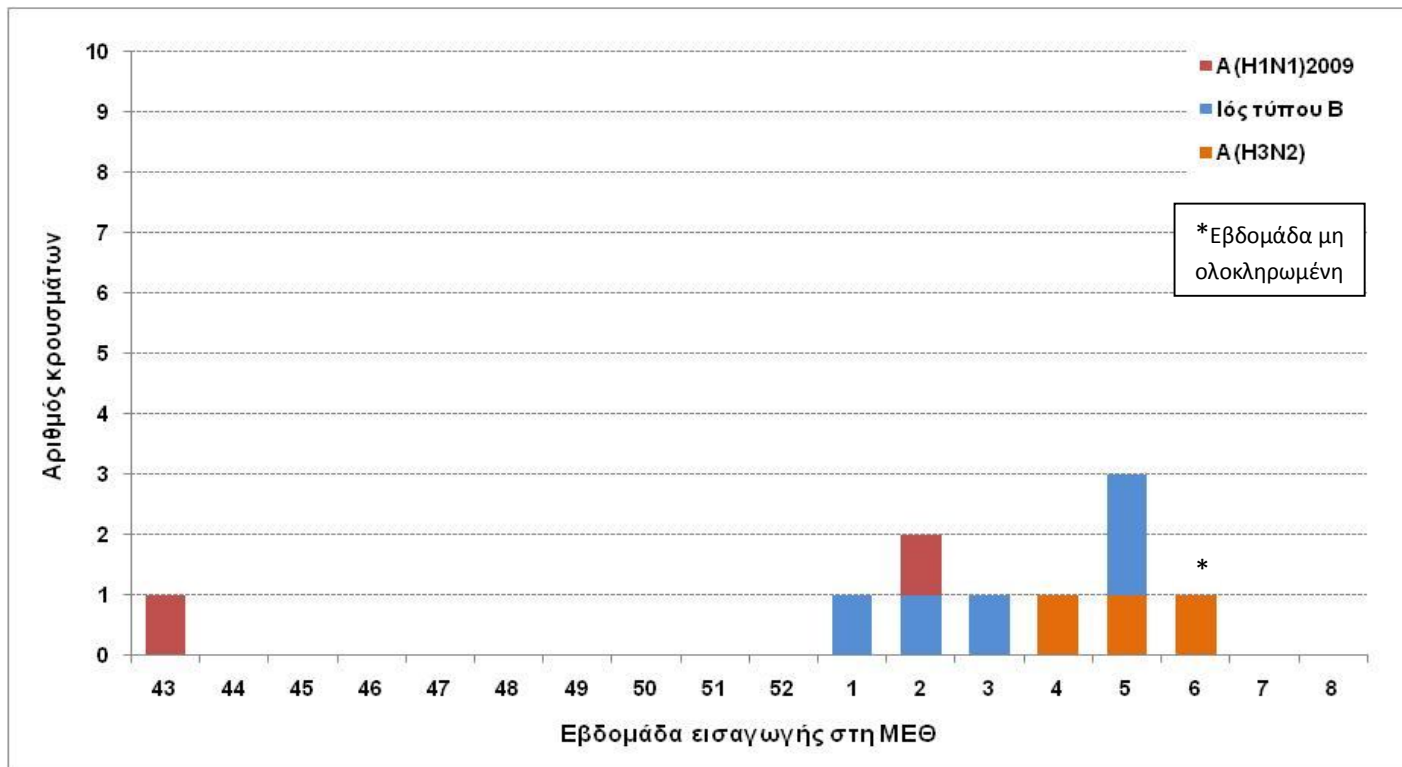
Από τα 10 περιστατικά γρίπης με νοσηλεία σε Μ.Ε.Θ., τα 6 ανήκουν σε κλινικές ομάδες υψηλού κινδύνου για τις οποίες συστήνεται εμβολιασμός για την εποχική γρίπη, σύμφωνα με την εγκύκλιο του ΥΥΚΑ (Υ1/Γ.Π. 81357).

Μέχρι την Πέμπτη 9 Φεβρουαρίου 2012 (ώρα 15:00), έχουν καταγραφεί δύο (2) θάνατοι σε ασθενείς με εργαστηριακά επιβεβαιωμένη γρίπη που νοσηλεύθηκαν σε ΜΕΘ (Πίνακας 1, Διάγραμμα 4). Ένα από τα δύο αυτά κρούσματα ήταν εισαγόμενο.

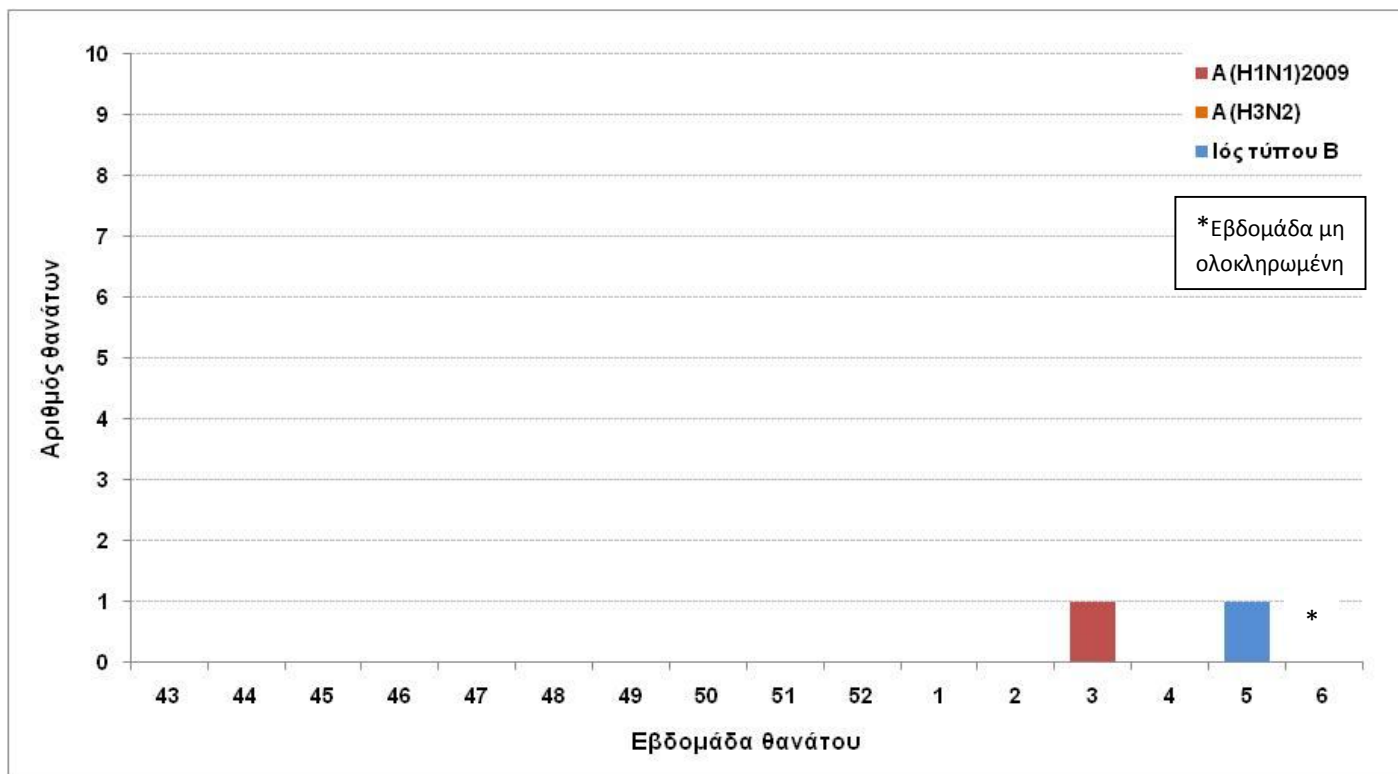
Πίνακας 1: Περιστατικά με νοσηλεία σε ΜΕΘ και θάνατοι από εργαστηριακά επιβεβαιωμένη γρίπη. Σύνολο Ελλάδας, έως Πέμπτη 09/02/2012, ώρα 15:00. Προσωρινά στοιχεία.

Αριθμός νέων κρουσμάτων σε Μ.Ε.Θ. που δηλώθηκαν στις 09/02/2012	0
Νοσηλευόμενοι σε Μ.Ε.Θ. στις 09/02/2012	3
Σύνολο νοσηλευθέντων σε Μ.Ε.Θ. έως 09/02/2012	10
Θάνατοι που δηλώθηκαν στις 09/02/2012	0
Συνολικός αριθμός θανάτων έως τις 09/02/2011	2

Διάγραμμα 3: Αριθμός εισαγωγών σε Μ.Ε.Θ. ανά εβδομάδα, σε ασθενείς με εργαστηριακά επιβεβαιωμένη διάγνωση γρίπης στην Ελλάδα. Προσωρινά στοιχεία (09/02/2012, ώρα 15:00).



Διάγραμμα 4: Αριθμός θανάτων σε ασθενείς με εργαστηριακά επιβεβαιωμένη διάγνωση γρίπης στην Ελλάδα. Προσωρινά στοιχεία (09/02/2012, ώρα 15:00).



Πηγή πληροφοριών για την επιτήρηση σοβαρών περιστατικών γρίπης με νοσηλεία σε ΜΕΘ

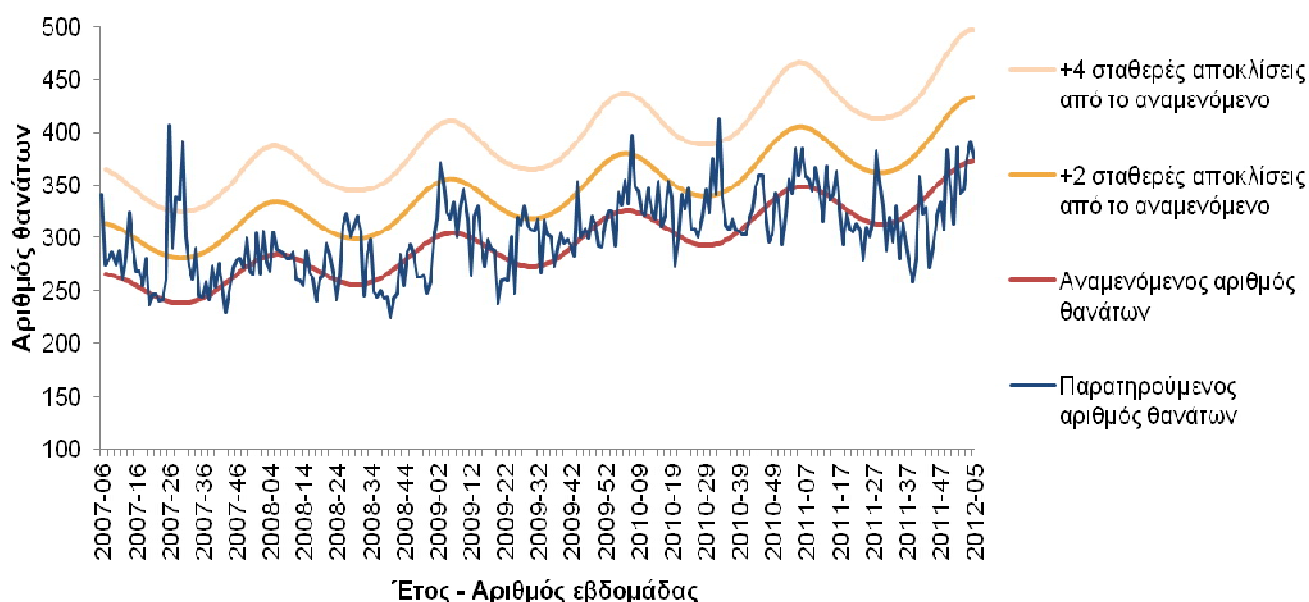
Πηγή πληροφοριών αποτελούν όλες οι ΜΕΘ της χώρας, ενηλίκων και παιδιών, των οποίων οι ιατροί δηλώνουν στο ΚΕ.ΕΛ.Π.ΝΟ όλα τα κρούσματα επιβεβαιωμένης εργαστηριακά γρίπης που νοσηλεύονται σε αυτές. Η δήλωση γίνεται με το ειδικό δελτίο δήλωσης της γρίπης και στη συνέχεια γίνεται διερεύνηση των κρουσμάτων από το προσωπικό του Τμήματος Επιδημιολογικής Επιτήρησης και Παρέμβασης.

Δ. Σύστημα επιδημιολογικής επιτήρησης της θνησιμότητας

Παρουσιάζονται εδώ τα κύρια ευρήματα από την επιδημιολογική επιτήρηση της θνησιμότητας στην Ελλάδα, με επικέντρωση στην έγκαιρη ανίχνευση θνησιμότητας που υπερβαίνει την αναμενόμενη (excess mortality).

Κατά την εβδομάδα 05/2012 (30 Ιανουαρίου-05 Φεβρουαρίου 2012) η θνησιμότητα στην Ελλάδα από όλες τις αιτίες κυμάνθηκε στα πλαίσια της αναμενόμενης (Διάγραμμα 5).

Διάγραμμα 5: Παρατηρούμενος και αναμενόμενος αριθμός θανάτων κατά εβδομάδα στις περιοχές της Ελλάδας που μετέχουν στο σύστημα επιτήρησης. Εβδομάδα 04/2007 έως εβδομάδα 05/2012.



Σημειώσεις:

1. Ο παρατηρούμενος αριθμός θανάτων των τελευταίων 4 εβδομάδων διορθώνεται λαμβάνοντας υπόψη την υπολογιζόμενη χρονική καθυστέρηση στις δηλώσεις θανάτων και αναπροσαρμόζεται κάθε εβδομάδα με βάση τα νέα δεδομένα.
2. Τα δεδομένα της εβδομάδας 05/2012 αφορούν τους Δήμους Αθηναίων και Κερατσινίου και τους νομούς Αχαΐας και Μαγνησίας.

Πηγή πληροφοριών για το σύστημα επιδημιολογικής επιτήρησης της θνησιμότητας

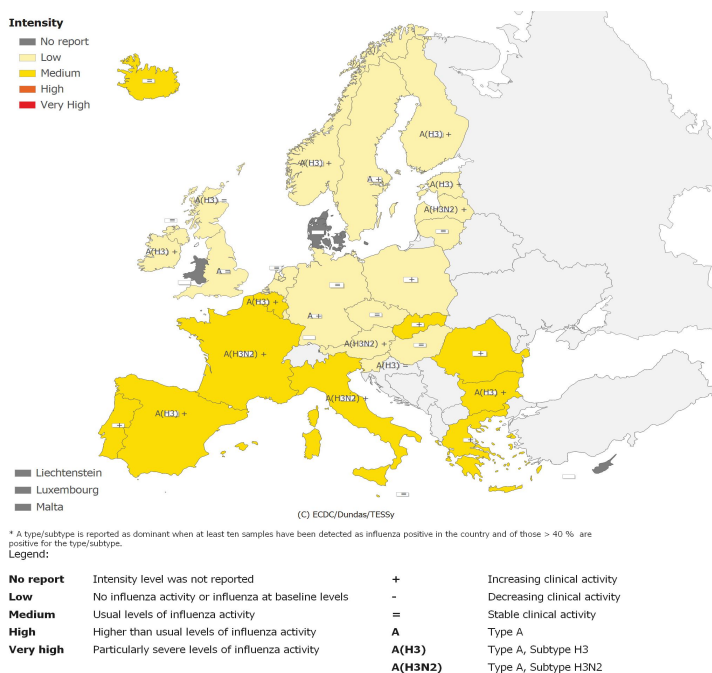
Η καταγραφή των θανάτων γίνεται δειγματοληπτικά από τα ληξιαρχεία ορισμένων Δήμων της χώρας σε σχεδόν “πραγματικό χρόνο” και αφορά τους θανάτους που εγγράφηκαν στα ληξιαρχεία κατά την εβδομάδα αναφοράς. Στην παρούσα φάση στο σύστημα συμμετέχουν περιοχές με πληθυσμό περίπου 1.350.000 κατοίκους, που αντιπροσωπεύουν το 12% του συνολικού πληθυσμού της Ελλάδας (το σύνολο των Δήμων

των νομών Αχαΐας, Κερκύρας, Μαγνησίας και Καβάλας και οι Δήμοι Αθηναίων, Πειραιώς και Κερατσινίου). Το σύστημα επιδημιολογικής επιτήρησης της θνησιμότητας στην Ελλάδα εφαρμόζεται στο πλαίσιο του προγράμματος European Mortality Monitoring (Euro MoMo), στο οποίο μετέχουν και άλλες 19 Ευρωπαϊκές χώρες. Κατά την εβδομάδα 46/2011 η συλλογή των δεδομένων αφορούσε στους Δήμους Αθηναίων και Κερατσινίου και τους νομούς Αχαΐας, Κέρκυρας και Καβάλας. Το συντονισμό αυτού του προγράμματος στην Ελλάδα έχει το Τμήμα Επιδημιολογικής Επιτήρησης και Παρέμβασης του ΚΕΕΛΠΝΟ σε συνεργασία με το Εργαστήριο Υγιεινής της Ιατρικής Σχολής του Πανεπιστημίου Πατρών και συμμετέχει η Διεύθυνση Υγείας της Νομαρχιακής Αυτοδιοίκησης Μαγνησίας.

Ε. Η δραστηριότητα της γρίπης στην Ευρώπη

Σύμφωνα με την τελευταία εβδομαδιαία έκθεση που έχει εκδοθεί από το Ευρωπαϊκό Κέντρο Πρόληψης και Ελέγχου Νόσων (ECDC) για την εβδομάδα 05/2012 (30 Ιανουαρίου – 5 Φεβρουαρίου 2012), βάσει των δεδομένων που συλλέγονται από τις χώρες που συμμετέχουν στο Ευρωπαϊκό Δίκτυο Επιτήρησης της Γρίπης (EISN), έχουν καταγραφεί τα εξής:

- Κατά την εβδομάδα 5/2012, μέτρια δραστηριότητα ανέφεραν 11 από τις 27 χώρες που απέστειλαν δεδομένα, ενώ χαμηλή παρέμεινε η δραστηριότητα σε 16 χώρες. Τρεις χώρες (Βέλγιο, Ιταλία και Ισπανία) ανέφεραν εκτεταμένη γεωγραφική διασπορά των κρουσμάτων γρίπης, 6 διασπορά σε επίπεδο περιφέρειας, 8 τοπική διασπορά, ενώ μία χώρα (Πολωνία) δεν ανέφερε δραστηριότητα γρίπης. Σε 18 χώρες παρατηρήθηκαν αυξητικές τάσεις της δραστηριότητας.
- Το 41,6% των κλινικών δειγμάτων που ελήφθησαν κατά την εβδομάδα 5/2012 από τα δίκτυα Sentinel, ήταν θετικά για ιούς γρίπης. Από την εβδομάδα 40/2011 έως και την εβδομάδα 5/2012, από το σύνολο των στελεχών ιού γρίπης που απομονώθηκαν από δείγματα που ελήφθησαν τόσο από τα δίκτυα Sentinel όσο και από νοσοκομεία, το τύπο Β του ιού της γρίπης 95,5% ανήκε στον τύπο Α και το 4,5% ανήκε στον Όσον αφορά στους υπότυπους του ιού Α, σε ποσοστό 96,4% απομονώθηκε ο υπότυπος Α(H3) και σε ποσοστό 3,6% ο υπότυπος Α(H1N1)2009. Μέχρι και την εβδομάδα 5/2012 δεν έχουν απομονωθεί στελέχη θεκτικά στα αντιϊκα (αναστολείς νευραμινιδάσης).



- Μέχρι την εβδομάδα 5/2012 έχουν καταγραφεί συνολικά 394 κρούσματα σοβαρού οξέος αναπνευστικού συνδρόμου. Από τα απομονωθέντα στελέχη ιού γρίπης, 13% ήταν Α(H1N1)2009, 80% ήταν Α(H3) και 7% ήταν ιοί γρίπης τύπου Β.

Σημείωση: Η εβδομαδιαία έκθεση για τη δραστηριότητα της γρίπης στην Ευρώπη είναι διαθέσιμη στην ιστοσελίδα του ECDC: http://www.ecdc.europa.eu/en/publications/Publications/120210_SUR_Weekly_Influenza_Surveillance_Overview.pdf.pdf